

ЦЕНТРАЛЬНАЯ СТАНЦИЯ ЮНЫХ ТЕХНИКОВ
имени Н. М. ШВЕРНИКА



Для умелых рук



Модель яхты

Москва — 1956

Парусная яхта — это одномачтовое или двухмачтовое судно длиной от 3 до 20 метров, предназначенное для спортивных гонок, туризма и прогулок.

Рангоут (так называются детали круглого сечения, служащие для постановки и несения парусов) модели состоит из мачты (5) и гика (7). Мачта удерживается стоячим такелажем: вантами, прикреплёнными к топу (верхнему концу) мачты, вантпутенсами (8) и штагами, форштагом (от топа мачты к носу) и ахтерштагом (от топа мачты к корме). У палубы штаги крепятся к штагпутенсам (1 и 15). Углубление в корпусе, в котором размещаются рулевой и команда, называется кокпитом (12), закрытая часть кокпита — каютой. Кокпит ограждён выступающим над палубой бортиком, который называется комингсом (10 и 13).

Описываемая модель разработана Центральной лабораторией морского моделизма ДОСААФ. Она состоит из следующих частей:

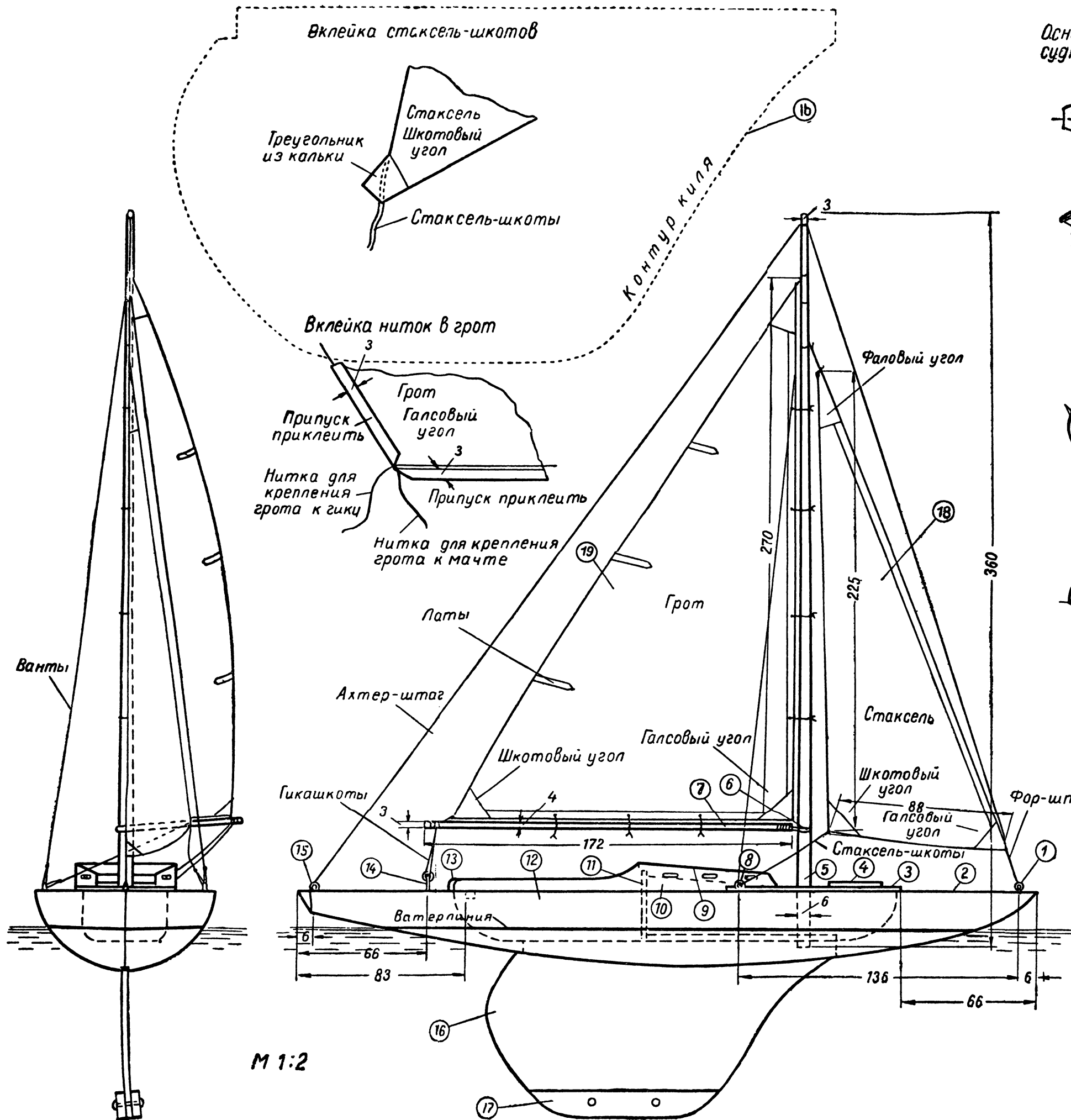
| № детали | Наименование | Количество | Материал (размеры в мм) |
|----------|---|------------|----------------------------------|
| 1 | Штагпутенс | 1 | Проволока \varnothing 1 |
| 2 | Корпус | 1 | Дерево $355 \times 85 \times 40$ |
| 3 | Палуба (накладная) | 1 | Фанера $85 \times 46 \times 1$ |
| 4 | Крышка люка | 1 | Фанера $26 \times 26 \times 1$ |
| 5 | Мачта | 1 | Дерево $360 \times 6 \times 6$ |
| 6 | Бугель гика | 1 | Жесть $34 \times 3 \times 0,3$ |
| 7 | Гик | 1 | Дерево $172 \times 4 \times 4$ |
| 8 | Вантпутенс | 2 | Проволока \varnothing 1 |
| 9 | Крышка каюты | 1 | Дерево $65 \times 45 \times 6$ |
| 10 | Комингс с боковой стенкой каюты | 2 | Фанера $154 \times 15 \times 1$ |
| 11 | Переборка каюты | 1 | Фанера $45 \times 35 \times 1$ |
| 12 | Кокпит | 1 | — |
| 13 | Задняя стенка комингса | 1 | Фанера $45 \times 9 \times 1$ |
| 14 | Погон | 1 | Проволока \varnothing 1,5 |
| 15 | Ахтерштагпутенс | 1 | Проволока \varnothing 1 |
| 16 | Киль (плавниковый) | 1 | Фанера $165 \times 86 \times 4$ |
| 17 | Балласт | 2 | Сталь $94 \times 11 \times 4$ |
| 18 | Стаксель | 1 | Калька |
| 19 | Грот | 1 | Калька |

Постройку модели начинают с изготовления корпуса. Для корпуса лучше взять липовый или сосновый брусок размером $355 \times 85 \times 40$ мм. Последовательность обработки бруска по операциям показана на чертеже. Контур киля нужно переколоть на фанеру, вырезать лобзиком и вставить на клею в прорезь корпуса, затем заготовить все остальные детали по чертежам, собрать модель и приступить к покраске.

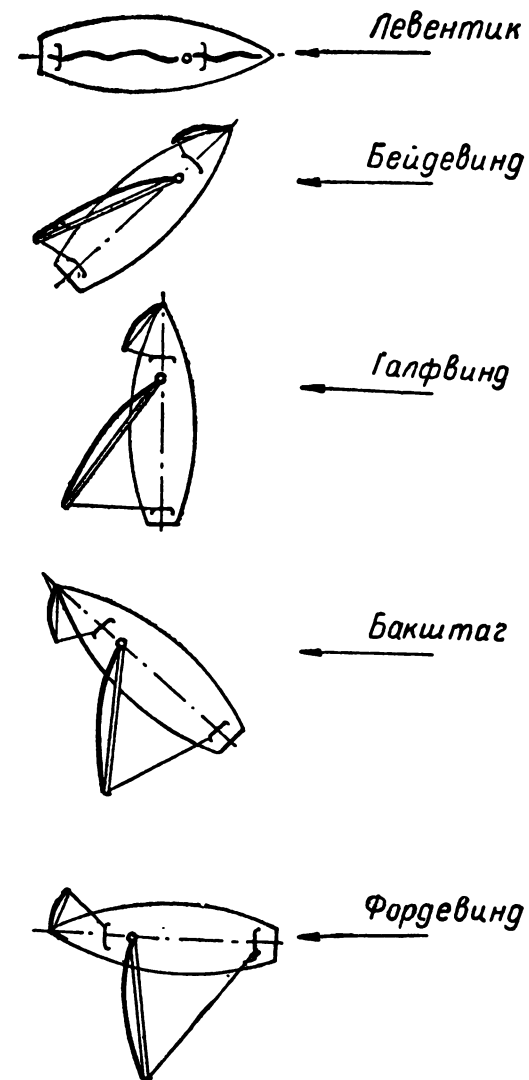
Подводную часть корпуса до ватерлинии и киль окрашивают красной масляной краской, надводную часть борта, палубу, кокпит, каюту, комингс — белой масляной краской. Красить нужно негусто разведенными красками, два—три раза, каждый раз после полного высыхания. Паруса вырезать из кальки, вычертив контуры грота и стакселя с чертежа общего вида.

Запускать модель следует в неглубоком водоёме, в направлении почти перпендикулярном ветру. Такой курс называется галфвин. Удлиняя («потравливая») или укорачивая («выбирая») гроташко и стаксельшкот, добиваются устойчивого хода модели по курсу.

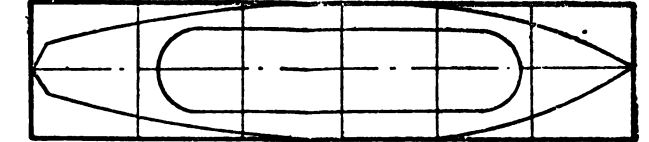
Описанная модель при умелом запуске хорошо ходит по курсу.



Основные курсы модели парусного судна относительно направления ветра

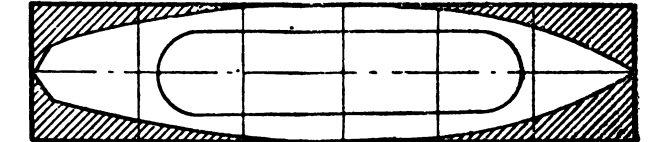


Последовательность обработки корпуса
Операция 1. Разметить палубу



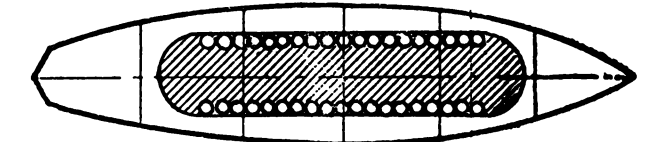
Инструмент: линейка, игла, карандаш

Операция 2. Обрезать и обработать борта



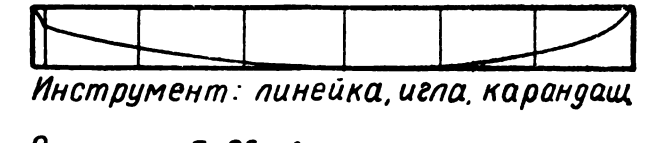
Инструмент: пила, рубанок, рашпиль.

Операция 3. высверлить и вырубить.



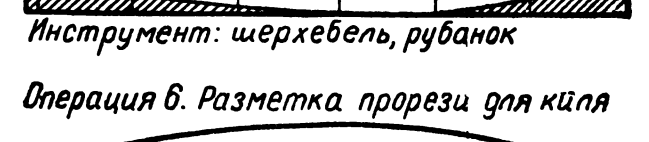
Инструмент: коловорот, перка (сверло) 10мм, стамеска, киянка.

Операция 4. Разметить бок



Инструмент: линейка, игла, карандаш

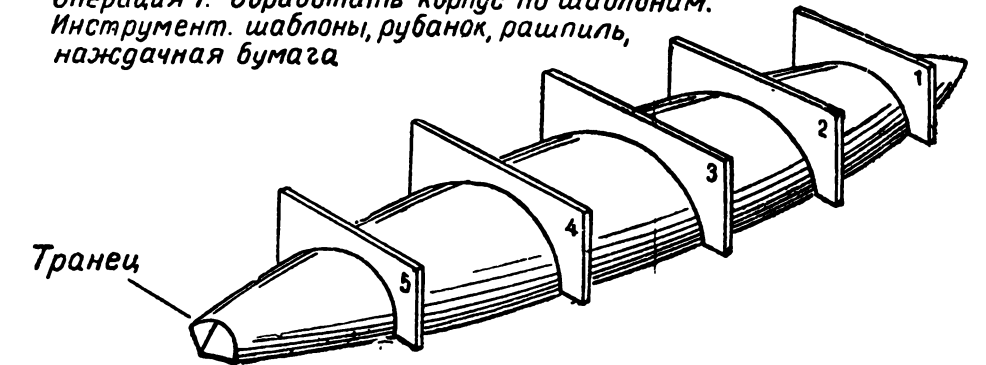
Операция 5. Обработка днища.



Инструмент: шерхебель, рубанок

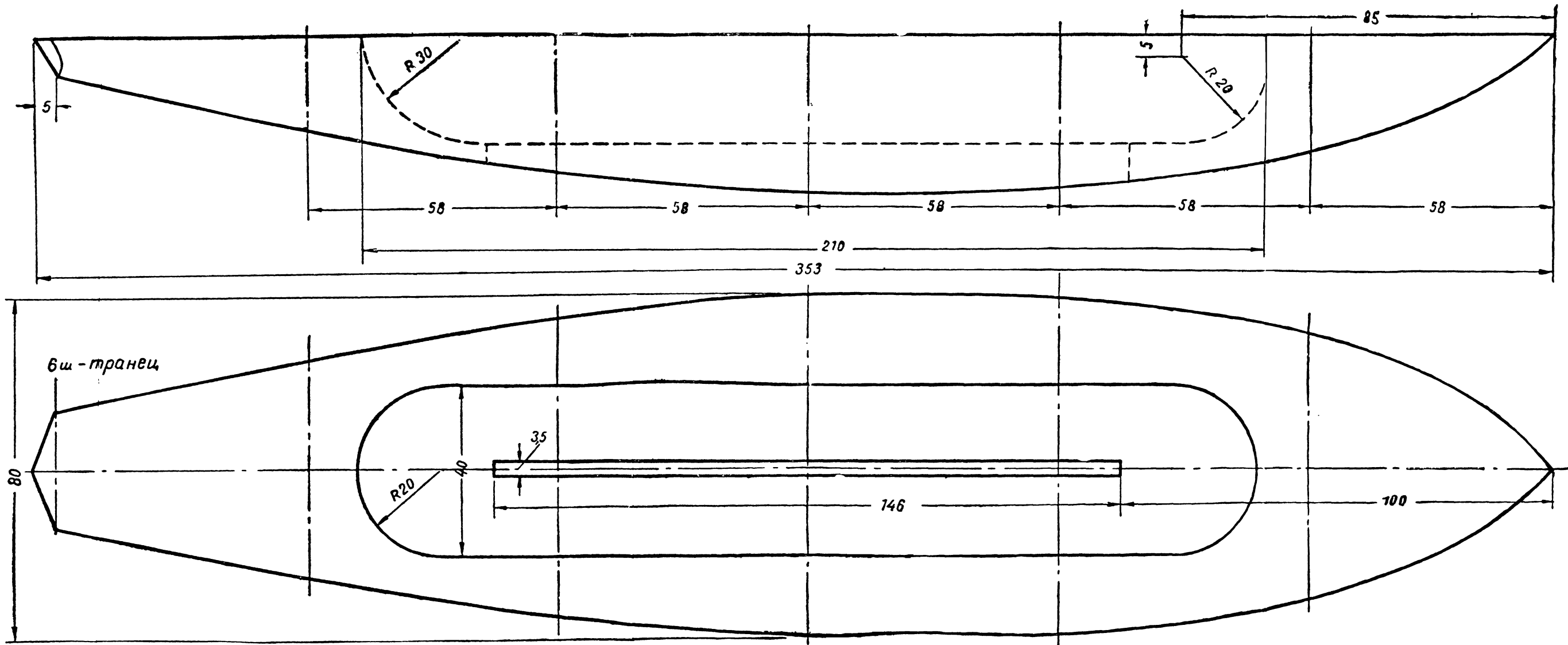
Операция 6. Разметка прорези для киля
Инструмент: коловорот, сверло 3,5мм, стамеска, киянка.

Операция 7. Обработать корпус по шаблонам.
Инструмент: шаблоны, рубанок, рашпиль, наждачная бумага

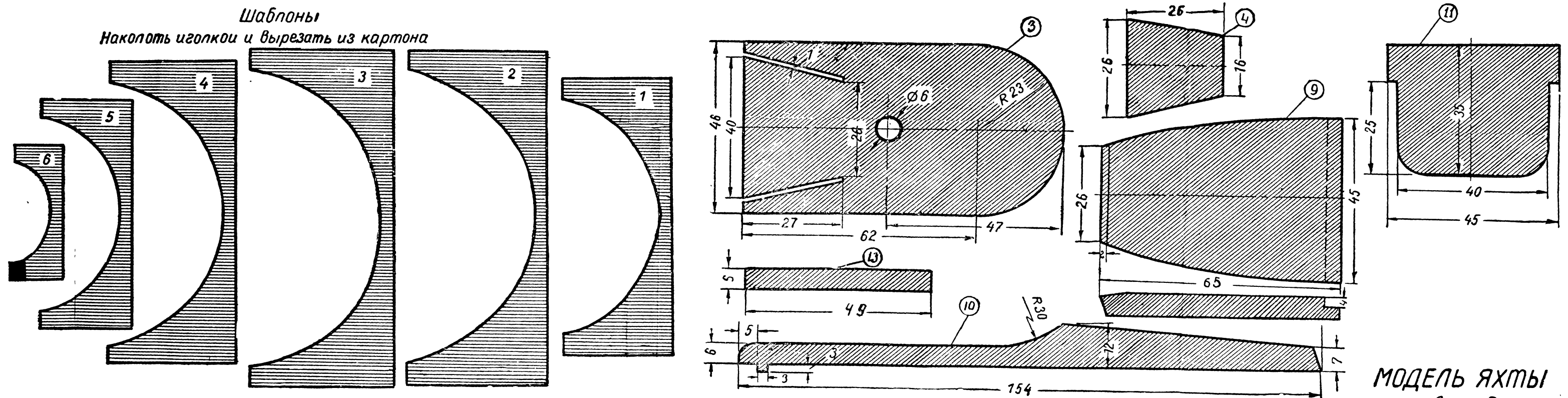


M 1:2

Контуры бока и палубы корпуса (переколоть иголкой на заготовку корпуса)



Шаблоны
Наколоть иголкой и вырезать из картона



ЧТО ЧИТАТЬ О МОРСКОМ МОДЕЛИЗМЕ И СУДОСТРОЕНИИ

Морской моделизм. Пособие для морских моделистов ДОСААФ. Изд-во ДОСААФ, 1955.

С. Т. Лучининов. Юный кораблестроитель. Изд. «Молодая гвардия», 1955.

Техническое творчество. Изд. 2-е «Молодая гвардия», 1955. Глава «Судомодельный кружок».

П. Е. Михайлов. Самоходные модели кораблей. Изд-во ДОСААФ, 1954.

Д. Л. Сулержицкий. Модель яхты. Изд-во ДОСААРМ, 1949.

А. В. Петров. Яхта «Турист». Изд-во ДОСААРМ, 1950. (Руководство по постройке настоящей яхты, относящейся к типу швертботов.)

М. и Д. Сулержицкие. Краткий иллюстрированный морской словарь для юношества. Изд-во ДОСААФ, 1956.

„ДЛЯ УМЕЛЫХ РУК“

ВЫШЛИ ИЗ ПЕЧАТИ:

«Байдарка».

«Воздушные змеи».

«Воздушный шар».

«Детекторный радиоприемник ЦСЮТ-1Д».

«Модель катера».

«Модель подводной лодки».

«Модель яхты».

«Самодельные электродвигатели».

«Самодельный телефонный аппарат».

«Сделай сам». (Самодельные игрушки для новогодней ёлки).

«Схематическая модель планера».

«Схематическая модель самолёта».

ПОДГОТОВЛЕННЫ К ПЕЧАТИ:

«Батарейный радиоприемник».

«Модель ветродвигателя».

«Модель шагающего экскаватора».

«Походный радиоприёмник».

«Сетевой радиоприёмник».

Цена 85 коп.

